

PROJET ACCUEIL JARDINS DES LIENS 2024

A. Informations générales

1. Introduction

Je suis Manon Verfaillie et avec Jardins des Liens, je vous offre une immersion inspirante, le temps d'une activité en pleine nature ou d'un séjour à Gallaix.

Animée par la permaculture* depuis 2014, je vous propose aujourd'hui :

- d'une part, un séjour immersif qui vous permettra de vous poser dans un hébergement rénové de façon durable et son jardin en permaculture, où chacun cohabite dans le respect des autres
- d'autre part, des ateliers et stages « permaculture enfant » pour 3-5ans Aminimots & 6-10ans Force nature, inspirés de l'éducation relative à l'environnement, la pédagogie du dehors, l'intelligence émotionnelle et collective.

Ce projet d'accueil concerne ce dernier volet : les activités, pour enfants entre 3 et 10 ans.

*La permaculture une méthode de conception pour de lieux de vie ou des projets durables où l'on prend soin de soi aussi bien que de la Terre et des autres.

2. Le règlement d'ordre intérieur

Vous trouverez le règlement d'ordre intérieur en annexe.

3. Contexte institutionnel

Jardins des Liens a déclaré ses activités (d'expressions créatives, artistiques et d'éducation relative à l'environnement) auprès de l'ONE : l'Office de la Naissance et de l'Enfance. Jardins des Liens respecte son Code Qualité.

Jardins des Liens est pour le moment en accompagnement à l'auto création d'emploi avec CREO asbl et déclare légalement les activités par la Smart, une coopérative de travailleur-se-, qui héberge des projets professionnels.

4. Inscription et participation financière

La participation financière des parents est précisée pour chaque activité avant le début de celle-ci. Elle est forfaitaire et payable lors des demandes effectuées par mail.

Lors de toute inscription seront demandés les renseignements suivants:

- Nom, prénom, adresse mail, adresse postale et numéro de téléphone d'un parent responsable
- Nom, prénom, date de naissance de l'enfant

Un mail de confirmation sera envoyé reprenant les modalités de paiement, la fiche santé, le projet d'accueil et le règlement d'ordre intérieur ainsi que les modalités pratiques.

Le paiement confirme l'inscription et se fait uniquement par virement bancaire avec en communication les nom et prénom de l'enfant ainsi que le stage ou l'activité. La somme versée sera restituée aux parents, en cas d'annulation de l'inscription 1 mois avant le début de l'activité, avec un coup de téléphone et une demande écrite par mail. Tout remboursement après ce délai sera effectué sur présentation d'un certificat médical.

5. Taux d'encadrement

Nous accueillons maximum 8 enfants (entre 3 et 10 ans) par activité.

L'équipe est composée de moi-même Manon Verfaille et du vivant autour de nous et en nous. Une présence humaine supplémentaire est prévue lors des activités 3-5 ans, afin de gérer les besoins spécifiques aux plus petits (hygiène, santé mentale et physique, repos,..)

6. Qualification du personnel

Manon Verfaille, née le 31/08/1987. J'ai été diplômée d'un master en animation socioculturelle et éducation permanente en 2011. Je suis formée à l'école du dehors, l'éducation relative à l'environnement, l'intelligence collective, émotionnelle ainsi qu'à la permaculture et la transition et j'expérimente tous les jours.

J'ai changé plusieurs fois de carrière, pour suivre mes valeurs et trouver ma « niche »: de chargée de communication en organisation de jeunesse à accompagnatrice de potager collectif au Début des Haricots asbl à Bruxelles, à maraichère en permaculture au Jardin Potager du Domaine de Chercq, en passant par animatrice nature par intermittence : petits explorateurs nature en ATL à Bxl, animatrice école du dehors au CRIE de Mouscron, co-créatrice de stage yoga nature à Pottes,...

Après avoir expérimenté ces emplois qui proposent différentes façons de sensibiliser à des manières différentes de vivre et de penser, j'ai décidé de lancer le projet Jardins des liens, qui allie mes différentes convictions, compétences et amours.

Outre ces diplômes et formations. Je suis une femme et maman en transition, en exploration de sens et de ses émotions, émerveillée par un vers de terre ou le sourire d'un enfant, j'en suis une éternelle aussi. Accompagner, c'est le verbe que je choisis pour décrire ma présence et les moments que je propose aux petits et grands enfants, je le préfère à animer. Accompagner, c'est se joindre à (qqn) pour aller où il va en même temps que lui. C'est être présent avec, être là pour. C'est observer, écouter, suivre. J'aime accompagner. Ce sont aussi des occasions pour offrir un autre regard, une clé de compréhension, créer des liens avec soi, le vivant en nous et le vivant autour de nous et respecter tout cela.

B.PROJET PEDAGOGIQUE

1. Objectifs et méthodes pédagogiques mis en oeuvre

Nos objectifs sont multiples :

- Offrir :
 - une immersion inspirante
 - un point de vue nouveau sur nos écosystèmes
 - des pratiques inspirées de la permaculture, de l'éducation relative à l'environnement, de l'intelligence collective et émotionnelle.
- Outiller et inspirer les petits et grands pour prendre soin de nous-même, des autres et de notre environnement,

Mais aussi :

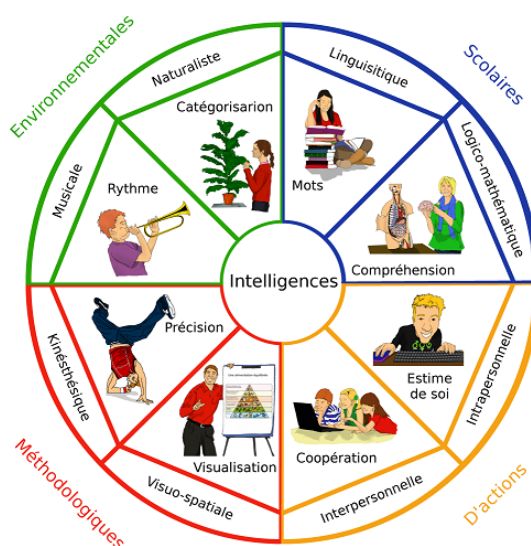
- de participer à la réalisation d'un monde écologiquement soutenable, socialement équitable et économiquement viable.
- d'accompagner des êtres humains dans leur émancipation, dans le développement de leurs faculté de création et d'autonomisation,

- de participer à la révélation d'être heureux et d'être soucieux : de saisir le monde dans tous ces aspects, reliés les uns aux autres, et de placer les valeurs de respect, de solidarité et d'ouverture d'esprit au premier plan.

Au delà des savoirs, savoirs-faire et savoirs-être vécus et expérimentés lors des activités, Jardins des Liens s'engage à veiller à la mise en place et au respect d'un **cadre démocratique et participatif**, à valoriser chaque personne avec une **approche de l'individu holistique**, en proposant des **activités riches et variées, tenant compte des intelligences multiples**.

Les activités sont proposées avec des **méthodes en pédagogie active, du dehors et par la nature**. Ces méthodes relèvent de « l'apprentissage expérientiel », « apprendre en faisant ».

Chaque enfant est accueilli et accompagné dans ses découvertes et ses besoins. Notre but est d'offrir aux enfants une expérience unique dans un petit écrin de nature, où ils pourront se construire des idées nouvelles et positives sur leur environnement et eux-mêmes.



©<https://www.intelligences-multiples.org/intelligences-multiples2/>

Les activités sont variées, elles se composeront notamment de moments :

- de découverte et d'apprentissage sur le vivant en soi et autour de soi
- créatifs, artisanats et cuisine
- d'histoire et de conte
- de vivre-ensemble (intelligence collective, co-construction, partage des tâches, coopération)
- de re-création et temps de pause/libre

Pour une année où votre enfant pourra repartir avec de la joie, des nouvelles connaissances sur son environnement, des jeux plus coopératifs, des clés magiques pour prendre soin de ses émotions et celles des autres, un nouveau regard sur les relations entre les êtres vivants, des histoires plein la tête et pourquoi pas, des amitiés pour la vie.

2. La place de l'enfant au sein des activités et la structuration de l'espace et du temps

La prise d'initiative, l'autonomie, l'avis des enfants ainsi que leurs émotions sont sollicitées tout au long des activités. Les lieux sont aménagés de façon à proposer aux enfants différents types d'activités, de moments et de rituels, pour prendre en compte leurs besoins spécifiques : de sécurité, de communication, de développement, d'hygiène, de repos...

Vous trouverez d'autres méthodes et aménagements mis en place en faveur d'un développement harmonieux de l'enfant dans les chapitres suivants consacrés aux différentes méthodes mises en oeuvre : Permaculture, Education relative à l'Environnement et Intelligence émotionnelle.

3. Les liens avec « la maison »

Les rituels d'entrée et de sortie, la météo intérieure ainsi que la mise en place d'un cadre et de règles collectives permettront aux enfants de faire une transition douce entre l'activité et « la maison ». Aussi souvent que possible des éléments seront rapportés à la maison afin de favoriser le dialogue entre les 2 espaces. Un carnet de communication sera également mis en place afin de favoriser le dialogue avec les parents ou responsables des enfants.

4. Les méthodes pédagogiques

4.1. Accompagner les enfants inspiré(e) de la Permaculture et de l'Education relative à l'environnement

La permaculture est un art de vivre, une science, une méthode de conception d'écosystèmes inspirée de la nature, pour créer des lieux de vie écologiquement soutenables, socialement équitables et économiquement viables. L'éthique de la permaculture : prendre soin de la terre, prendre soin de l'humain et partager équitablement.

Ces deux approches offrent des avantages considérables d'adaptation, de bonheur et de résilience à nos enfants. Proposer ces manières de voir, de se mettre en action et de penser aux enfants dès le plus jeune âge contribue non seulement à leur développement personnel mais aussi à la création d'une génération plus consciente et respectueuse du vivant.

4.1.1. Éducation Environnementale et Sensibilisation Écologique



La permaculture encourage une compréhension profonde des cycles naturels. En effet, en apprenant comment les plantes, les animaux (dont nous faisons partie), le sol et l'eau interagissent, les enfants développent leur conscience d'appartenir au grand monde du vivant. Ils apprennent à apprécier la biodiversité et l'importance de chaque élément dans un écosystème équilibré. Cette sensibilisation précoce est essentielle pour former des adultes respectueux de l'environnement et conscients des impacts de leurs actions sur la planète.

4.1.2. Développement de Compétences Pratiques et Vie Quotidienne



Les activités et actions quotidiennes inspirées de la permaculture, telles que l'écojardinage (qui prend soin du vivant autour de nous et en nous), le recyclage et la réparation (d'objet et de nos émotions), la gestion de l'énergie (la nôtre et celle de la planète), le travail collectif et collaboratif fournissent aux enfants des compétences pratiques qu'ils peuvent utiliser tout au long de leur vie. Ces compétences vont au-delà du simple savoir-faire au potager. Elles incluent également des compétences en prise de recul et anticipation, en résolution de problèmes et en pensée systémique ainsi qu'en intelligence émotionnelle. Par exemple, en prenant soin d'un jardin permaculturel, les enfants apprennent à planifier à long terme, à gérer leurs énergies, à observer et à ajuster leurs actions en fonction des résultats obtenus.



4.1.3. Renforcement de la Responsabilité et de l'Autonomie

Les enfants ont l'opportunité d'apprendre que leur engagement et leurs soins envers le vivant ainsi que leurs actions et leurs capacités renforcent leur autonomie et leur confiance en eux ainsi que la santé du monde. Ils ont la capacité d'influencer positivement leur environnement social et environnemental.

4.1.4. Promotion de la Santé, du Bien-être et connexion au vivant

Le jardinage, les activités extérieures, le jeu libre, l'observation favorisent un mode de vie sain et connecté au vivant.

Cultiver et consommer des légumes et des fruits frais de leur propre jardin encourage de bonnes habitudes alimentaires et une compréhension de l'importance d'une alimentation saine et équilibrée.

Le contact avec la nature a des effets bénéfiques prouvés sur le développement physique, psychique et social des enfants, sur l'efficacité des apprentissages. Passer du temps à l'extérieur réduit le stress, stimule la créativité, et encourage un sentiment de calme et de paix intérieure. De plus, les enfants développent un amour et un respect pour l'environnement qui les entoure et ils s'y associent. Ce lien émotionnel et d'inclusion est essentiel pour susciter des actes responsables.



Enfin, se tenir à l'écoute du vivant en soi, de ses émotions et réactions entraînent un cercle vertueux de compréhension de soi.

4.1.5. Renforcement des Liens Communautaires



La permaculture met en avant les projets communautaires et collaboratifs. En travaillant et réfléchissant ensemble, les enfants apprennent l'importance de la coopération, du partage et de la solidarité. Ils développent des compétences sociales et apprennent à valoriser le travail en équipe, ce qui est essentiel pour construire des communautés résilientes et unies.

4.1.6. Introduction à la durabilité et la résilience

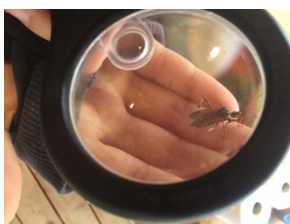


Les enfants apprennent à utiliser les ressources de manière responsable, les leurs et celle de notre planète. Nous pouvons par exemple adapter le programme ensemble selon l'état émotionnel et énergétique du groupe.

La résilience, quant à elle, est la capacité à s'adapter, à rester flexible et à rebondir lors de changements et situations difficiles.

Chez Jardins des Liens, on propose des actions et attitudes qui renforcent leur résilience : regard positif et oreille attentive, développement des habiletés sociales, découverte des émotions, défis à affronter (tout en étant accompagné au besoin), mise en place de règles et d'un cadre clair et en construction collective, développement de leur créativité, jeu libre et autonomie.

4.1.7. Un autre regard



Découvrir ensemble la richesse du vivant en nous et autour de nous et ne plus les détester ou en avoir peur : les déchets deviennent des ressources, nos défauts deviennent des sources de compréhension de nous-mêmes, les mauvaises herbes deviennent l'occasion d'une recette de cuisine, et les insectes nous deviennent indispensables.

4.1.8. Mise en avant de la créativité et de l'imagination.

Une des clés pour bâtir un monde plus respectueux et plus en phase avec nous-même et que j'approuve à 100% ? L'imagination ! Celle-ci est naturelle chez l'enfant. Il est primordial de lui donner une place. Comment ? lors de jeux libres, en stimulant celle-ci lors de jeux de créativité et d'art nature ou encore grâce aux formidables pouvoirs des histoires. L'imagination a besoin de diversités et d'abondances.



4.1.9. Une immersion sensorielle et stimulante

Enfin, la nature offre aux enfants de l'émerveillement et un environnement riche en stimulations sensorielles. En explorant celle-ci, les enfants sont exposés à une variété de textures, de couleurs, de sons et d'odeurs. Cette immersion sensorielle contribue au développement de leurs sens, favorisant ainsi une meilleure compréhension du monde qui les entoure. Les enfants développent aussi leur curiosité naturelle et leur capacité à poser des questions.

Conclusion

Accompagner les enfants inspirés de la permaculture et de l'éducation relative à l'environnement est une démarche enrichissante qui offre de nombreux avantages. Cela contribue à leur développement global en intégrant des notions d'écologie, de responsabilité, de collaboration, d'ouverture du regard et de respect. En cultivant ces valeurs dès le plus jeune âge, nous préparons les enfants à devenir des citoyens engagés, heureux et conscients, capables de prendre soin de la planète, d'eux-mêmes et de leurs communautés. Transformons notre futur collectif dès aujourd'hui ☺

4.2. L'intelligence émotionnelle en filigrane

Qu'est ce que l'intelligence émotionnelle ? Un entre-deux entre le spontané, l'irrationnel, la connexion au corps et la raison, la réflexion et l'analyse? Oui ! Celle-ci sera intégrée en filigrane de chaque activité. L'intelligence émotionnelle c'est :



- connaître les émotions et leurs fonctionnements
- reconnaître ses émotions et celles des autres
- savoir intégrer et communiquer ses émotions dans son quotidien, ses projets et apprentissages
- savoir vivre sereinement/gérer ses émotions et celles des autres

– développer son empathie et ses habilités sociales

L'intelligence émotionnelle, fait partie des softs skills, de véritables clés de bonheur.

Le développement des soft skills chez l'enfant est crucial pour son épanouissement futur. Ces compétences interpersonnelles, telles que la communication, la collaboration, la résolution de problèmes et la gestion émotionnelle, jouent un rôle essentiel dans son développement individuel, social et au sein de la société.

Les enfants apprennent ces soft skills par les interactions sociales, les jeux de rôle, les activités de coopération et en collectif et via des modèles de comportement observés dans leur environnement familial, scolaire et communautaire.

Les encourager et les cultiver dès leur plus jeune âge dans un cadre bienveillant favorise une croissance holistique et renforce leur confiance en eux, leur capacité d'adaptation et leur aptitude à résoudre les défis rencontrés tout au long de leur vie.

4.3. En conclusion, notre approche éducative est basée sur plusieurs piliers fondamentaux :

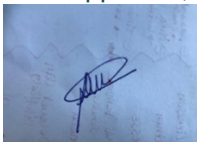
- Le vivre ensemble et la coopération, pour développer le respect de la diversité et la socialisation
- Le contexte social, naturel et sensitif pour restaurer un lien émotionnel avec le monde
- L'autonomie, l'erreur et la confiance pour apprendre à apprendre et vivre harmonieusement
- L'imagination et la créativité, pour favoriser la résilience
- La responsabilisation et la pensée systémique, pour des citoyens actifs et porteurs de valeurs démocratiques

5. Nos valeurs principales

- Le respect, qui :
 - ouvre des chemins,
 - permet de vivre ensemble,
 - donne l'opportunité de se connaître et de s'aimer sous toutes nos facettes.
- L'ouverture d'esprit, qui :
 - amène une tolérance envers les opinions et les idées de chacun,
 - nous permet d'acquérir de nouvelles habitudes ou attitudes et d'accueillir de nouvelles idées, en découvrant le monde sous un oeil nouveau.

Merci pour votre participation et le temps accordé si vous avez lu le document en entier ☺

6. Signatures

Nom et signature du représentant Précédé de lu et approuvé	Nom et signature du(des) parent(s) Précédé de lu et approuvé
Lu et approuvé, Verfaille Manon 	

Manon Verfaille, pour Jardins des Liens
0494/72.22.71
info@jardinsdesliens.be
www.jardinsdesliens.be

